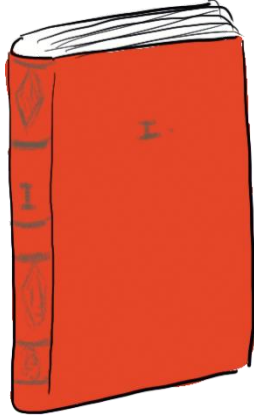

TEMA: RECURSOS LITERARIOS



ASIGNATURA: LITERATURA - LENGUAJE

NIVEL/EDAD: 14-15 años

CONOCIMIENTO PREVIO: Habilidades de escritura para producir textos breves, comprensión lectora avanzada

LONGITUD: 8 PÁGINAS (DURACIÓN: 100 MINUTOS)

RESULTADOS DEL APRENDIZAJE

Al final de esta lección, los estudiantes sabrán:

- Nombre de los principales recursos literarios.
- Comprender textos literarios complejos.
- Comprender el propósito de cada recurso literario y cómo usarlos.
- Escribir un texto breve con recursos literarios.



RECURSOS

Vídeo introductorio

Poemas de varios autores (Hugues, Wordsworth, Dickinson, Blake)

MÉTODOS DE ENSEÑANZA

Cursos de conferencias, ejercicios de escritura, videos, hoja de trabajo

ACTIVIDADES

INTRODUCCIÓN (5-10 minutos)

La lección empieza con un vídeo ("[Los recursos literarios](#)" Clases Particulares en Ávila) que introduce recursos literarios, para que los estudiantes tengan una visión general de los principales recursos literarios con ayuda visual y ejemplos para ilustrar la definición.



PARTE TEÓRICA (20 minutos)

El profesor se centra principalmente en los principales recursos literarios y explica la diferencia entre metáfora y símil, personificación y alegoría, aliteración y asonancia, anáfora y epífora, oxímoron y antítesis. El profesor da la definición y el propósito de cada recurso. También podría ser genial dar ejemplos para cada definición.

PARTE PRÁCTICA (15 minutos)

En esta actividad los alumnos deberán escribir un texto breve sobre sus últimas vacaciones. Deben usar algunos recursos que aprendieron en la parte anterior de la lección. Por ejemplo, deberán utilizar un símil, un oxímoron y dos aliteraciones. El profesor pide ejemplos y los alumnos leen algunas de sus frases, que pueden corregirse si es necesario.

EJERCICIOS (30 minutos)

1. Conecta los recursos literarios con la definición correcta.

- | | | | |
|-----------------|---|---|--|
| Metáfora | • | • | Dos palabras o frases utilizadas juntas que tienen, o parecen tener, significados opuestos |
| Anáfora | • | • | Figura retórica que describe a una persona u objeto refiriéndose a otra persona u objeto que se considera que tiene características similares. |
| Personificación | • | • | Figura retórica que da una cualidad o característica humana a algo que no es humano. |
| Oxímoron | • | • | Figura retórica que repite la misma palabra al comienzo de varias oraciones para lograr un efecto. |

2. Resalta las metáforas en verde y los símiles en amarillo en los siguientes poemas.

"Sueños" por Langston Hughes

Aférrate a tus sueños
Porque si los sueños mueren
la vida es como un pájaro con las alas rotas.
Incapaz de volar.

Aférrate a tus sueños
Porque si los sueños se marchan
La vida es como un campo yermo
cubierto de escarcha.

“La esperanza es lo que tienen las plumas” por Emily Dickinson

La esperanza es esa cosa con plumas
que se posa en el alma,
que entona su melodía sin palabras,
y nunca se detiene ante nada.

Más dulce suena en el vendaval;
y atroz deberá ser la tormenta
que pueda abatir a ese delicado pájaro
que a tantos mantuvo abrigados.

La he escuchado en la tierra más fría
y en el más extraño de los mares;
mas nunca, en la inclemencia,
me ha pedido una sola migaja.

"Yo vagaba tan solo como una nube" por William Wordsworth

Vagué solo como una nube
que flota en lo alto de valles y colinas,
cuando de repente vi una multitud,
una hueste, de narcisos dorados;
Junto al lago, bajo los árboles,
revoloteando y bailando con la brisa.

Continuos como las estrellas que brillan
y centellean en la vía láctea,
Se estiraron en línea interminable
A lo largo del margen de una bahía:
Diez mil me vieron de un vistazo,
Sacudiendo sus cabezas en una danza vivaz. [...]

¿Qué has entendido de estos poemas? Explica el significado de uno de ellos en un breve texto:

3. Resalta las consonantes y las vocales repetidas en el siguiente poema.
¿Cuáles son los recursos literarios de este poema? ¿Cuáles son las diferencias entre estos recursos?

“El tigre” por William Blake

¡Tigre! ¡Tigre!, fuego que ardes
En los bosques de la noche,
¿Qué mano inmortal, qué ojo
Pudo idear tu terrible simetría?

¿En qué distantes abismos, en qué cielos,
Ardió el fuego de tus ojos?
¿Con qué alas osó elevarse?
¿Y qué mano osó tomar ese fuego?

¿Y qué hombro y qué arte,
podrían retorcer la nervadura de tu corazón
Y cuando tu corazón comenzó a latir
¿Qué formidable mano, qué formidables pies? [...]

Tu respuesta: _____

¿Qué clase de sentimientos transmite? ¿Por qué? Explícalo:

4. Completa el texto con adjetivos de tu elección para formar una antítesis.

“El jardín está lúgubre y, tengo un escalofrío de excitación y miedo. Algo hermoso y se esconde en su corazón. Camino por sus senderos sinuosos y, con los ojos clavados en la superficie del río donde las estrellas se reflejan de forma brillante y Me pregunto qué secretos tristes y se esconden en su cama.”

5. Elija los recursos literarios adecuados para cada ejemplo.

a. Brilla como las estrellas.

- Metáfora
- Símil
- Personificación

b. La serpiente plateada se desliza hacia el mar.

- Onomatopeya
- Oxímoron
- Aliteración

c. Las torres del castillo en el cielo gris. El castillo es gigantesco con sus torreones y sus sinuosas murallas. El castillo parece peligroso.

- Anáfora
- Epífora
- Alegoría

d. El mar me mece como a una madre.

- Antítesis
- Asonancia
- Personificación

e. Su broma es realmente divertida.

- Metáfora
- Oxímoron
- Eufemismo

CONCLUSIÓN (20 minutos)

El profesor comprueba las respuestas correctas y explica los ejercicios. Se elige uno de los poemas utilizados en la hoja de trabajo y el profesor analiza el texto notando cada recurso literario y su significado.

SÍNTESIS/RESUMEN (5 minutos)

¡Tenlo en cuenta!

METÁFORA: Figura retórica que describe a una persona u objeto refiriéndose implícitamente a algo que se considera que tiene características similares a esa persona u objeto.

COMPARACIÓN: Una figura retórica que compara dos cosas, incluidas las palabras "me gusta" o "como".

ALITERACIÓN: La similitud en el sonido entre dos sílabas que están muy juntas, creadas por las mismas consonantes (por ejemplo, "back" y "beg").

ASONANCIA: La similitud de sonido entre dos sílabas muy juntas, creada por las mismas vocales (por ejemplo, "back" y "hat").

ANÁFORA: Figura retórica que repite la misma palabra al comienzo de varias oraciones para lograr un efecto.

EPÍFORA: Figura retórica que repite la misma palabra al final de varias oraciones para lograr un efecto.

ANTÍTESIS: Figura retórica que coloca palabras, ideas o cualidades opuestas paralelas entre sí, para crear contraste, mayor énfasis y claridad.

OXÍMORON: Dos palabras o frases utilizadas juntas que tienen o parecen tener significados opuestos.

ALEGORÍA: Una figura retórica donde eventos o personajes representan ideas o cualidades relacionadas con la moral, la religión o la política.

PERSONIFICACIÓN: Figura retórica que da una cualidad o característica humana a algo que no es humano.

BIBLIOGRAFÍA & RECURSOS

- Clases particulares en ávila. (2023). *Los recursos literarios* [Video]. Youtube. <https://www.youtube.com/watch?v=6ravpcj0agy>
- *Cambridge Dictionary*, Cambridge University Press & Assessment (2023). <https://dictionary.cambridge.org/>
- Grammarly, “Grammarly Blog: your Ultimate Writing Resource”. <https://www.grammarly.com/blog>
- Poetry Foundation. <https://www.poetryfoundation.org/>
- Tabuenca, E. (2022). *Recursos Literarios - lista completa con definición y ejemplos*. Unprofesor.com. <https://www.unprofesor.com/lengua-espanola/recursos-literarios-lista-completa-con-definicion-y-ejemplos-1465.html>